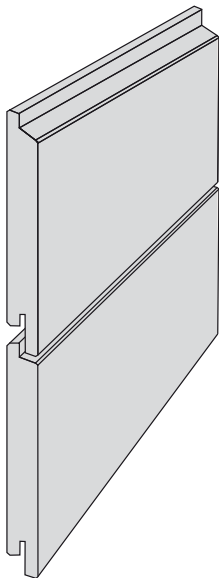


Bamboo X-treme® Außenfassade

Montageanleitung

Falzprofil

BO-DTHT500G / 505G



MOSO® Bamboo X-treme® Außenfassade

Montageanleitung Falzprofil BO-DTHT500G / 505G

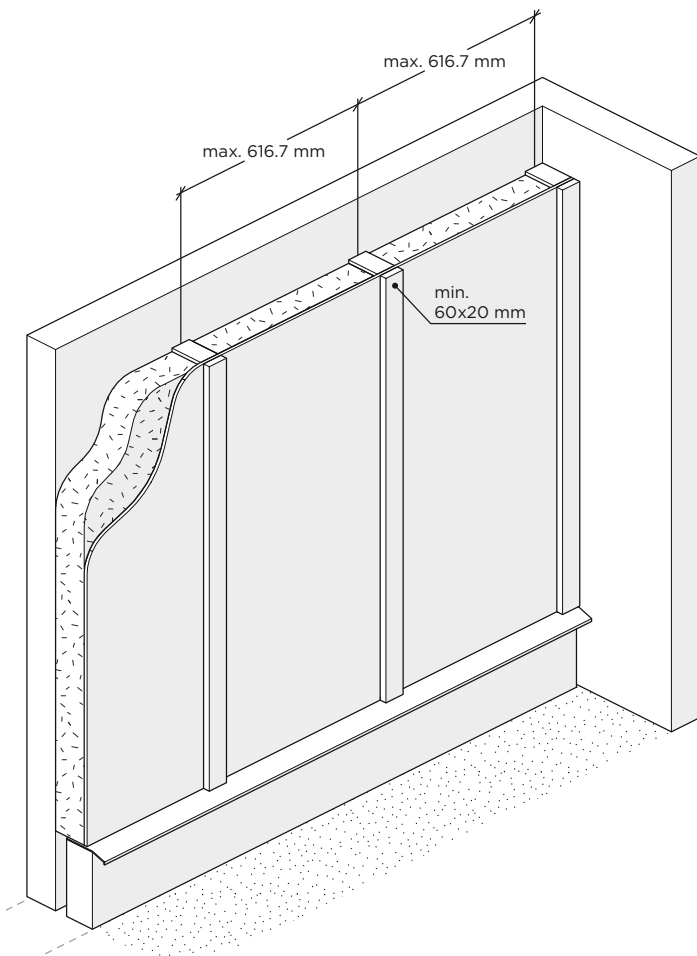
Wichtig

- Das Außenfassadenelement MOSO® Bamboo X-treme® ist ein natürliches Produkt, das Unterschiede in Farbe, Maserung und Aussehen aufweisen kann. Die Farbe wird, abhängig von den klimatischen Bedingungen und den Pflegeintervallen, schnell von dunkelbraun zu braun oder grau wechseln.
- Es können aufgrund verschiedener Trocknungseigenschaften der Oberfläche und Stirnseiten schmale Risse und Splitter an der Oberfläche und am Ende der Dielen entstehen. Außerdem wird die Oberfläche im Laufe der Zeit rauer. Dieses Phänomen ist bei den meisten Holzarten normal und wird bei diesem Produkt durch sein einzigartiges „Thermo-Density“-Herstellungsverfahren minimiert. Stirnseitige Risse können durch Auftragen einer Stirnkantenversiegelung minimiert werden.
- Nach der Montage können geringe Verformungen bzw. Abrieb der Dielen auftreten. Diese für die meisten Holzarten normale Erscheinung wurde für dieses Produkt dank des einzigartigen „Thermo-Density“-Herstellungsverfahrens verringert.
- Halten Sie zwischen den Dielen einen Mindestabstand von 5-6 mm ein (in vertikaler Richtung). Eine Montage mit den asymmetrischen MOSO® Clips gewährleistet die automatische Einhaltung eines korrekten Abstandes.
- Aufgrund der Stabilität der Dielen und der stirnseitige Nut-Feder-Verbindungen ist ein Dehnungsabstand in der Länge (am Ende der Dielen) nicht erforderlich.
- Jede abgeschnittene Diele muss mit einer Stirnkantenversiegelung behandelt werden, um das Eindringen von Wasser zu verhindern. MOSO® Sealer 05 ist als Zubehör bei MOSO® erhältlich.

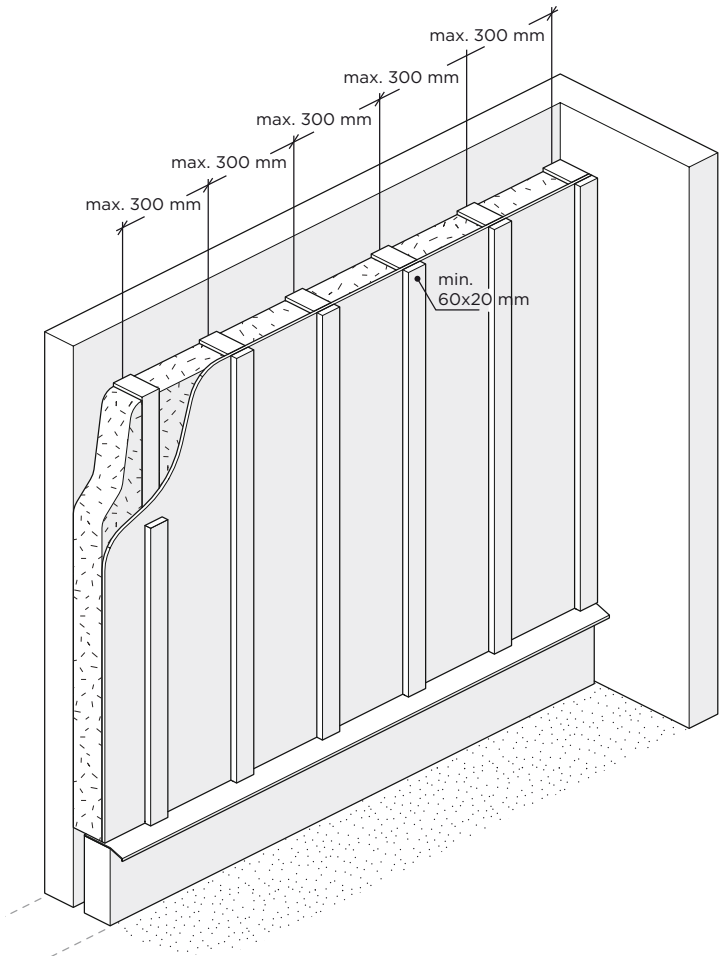
Vor der Montage

- Befestigen Sie die vertikalen Unterkonstruktionslatten (mindestens 20 mm dick, 60 mm breit) mit Schrauben, die durch die Membran in der dahinterliegende Wandkonstruktion befestigt werden. Hierdurch wird eine feste Unterkonstruktion für die Fassadenprofile geschaffen.
- Jede Diele soll auf mindestens 3 Latten befestigt werden: der Abstand zwischen den Latten beträgt also 616,7 mm (1850 mm/3) (Zeichnung 1 - Standard Montage).
- Die Fassadenelemente werden mit den asymmetrischen MOSO® Clips befestigt. Verwenden Sie die passende Schraube. Kontrollieren Sie, ob die MOSO® Clips in der Leistenmitte verschraubt wurde, um einen vollständigen Fixierung sicherzustellen. Die Schraube muss tief genug eingedreht werden um eine vollständige Fixierung zu garantieren.
- Bitte beachten Sie: Halten Sie an den Kanten der Verkleidung einen Abstand von 7-10 mm zu angrenzenden Bauteilen ein, um eine ausreichende Belüftung zu ermöglichen.
- Sollten Sie eine Anordnung der Dielen in unregelmäßigem Verband wünschen, ist zwischen den Unterkonstruktionsbalken ein Abstand von maximal 300 mm einzuhalten (Zeichnung 2 - Unregelmäßiger Verband).

Zeichnung 1 - Standard Montage



Zeichnung 2 - Unregelmäßiger Verband



MOSO® Bamboo X-treme® Außenfassade

Montageanleitung Falzprofil BO-DTHT500G / 505G

Die Montage

SCHRITT 1 - Ausrichtung der ersten Reihe Clips

- Beginnen Sie mit der untersten Reihe Clips (MOSO® Clips asymmetrisch, die gewölbte Seite muss nach oben zeigen) und kontrollieren Sie, ob die Dielen gut ausgerichtet sind (unter Verwendung einer Wasserwaage).
- Vermeiden Sie ein zu festes Anziehen der Schrauben, da hierdurch die Schrauben leicht in das Holz gezogen werden, und somit die Dielen schwieriger mit Clips befestigt werden können.

SCHRITT 2 - Befestigen Sie die erste Dielenreihe

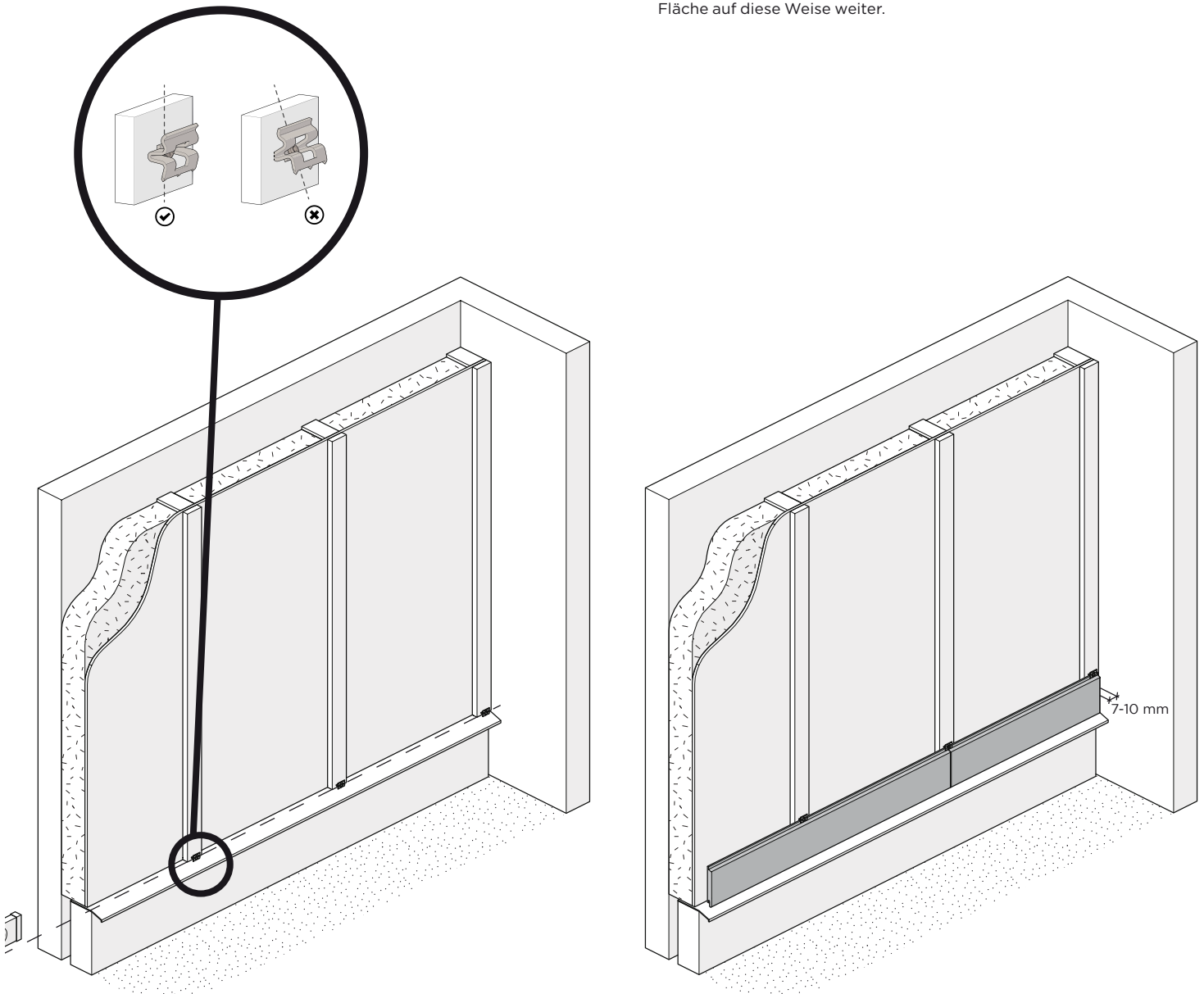
- Schieben Sie, zwecks Ausrichtung der ersten Dielenreihe, die Nutlippe auf die untere Kante hinter die Lasche der Klipse.
- Kontrollieren Sie, ob die Clips tief genug in die Nut eingebracht sind, damit die Dielen korrekt ausgerichtet sind. Die Dielen sind vorsichtig - vorzugsweise mit einem Gummihammer - festzuschlagen.
- Wir empfehlen Ihnen immer, die Dielenenden (Querfugen) mit jeweils minimal einem Clip, vorzugsweise ein Clip pro Dielenende auf einer Leiste / einem Balken zu befestigen.
- Achten Sie darauf, dass Sie die Dielen einen Lüftungsspalt (7-10 mm) an der Kante der Verkleidung einhalten.

SCHRITT 3 - Zweite Reihe

- Befestigen Sie die zweite Reihe Clips (MOSO® Clips asymmetrisch, die gewölbte Seite muss nach oben zeigen) und drücken Sie diese in die Längsfuge der ersten Dielenreihe.
- Befestigen Sie die zweite Dielenreihe.

SCHRITT 4 - Fahren Sie mit den restlichen Reihen fort

- Befestigen Sie die Fassadenelemente zur Verlegung der gesamten Fläche auf diese Weise weiter.



MOSO® Bamboo X-treme® Außenfassade

Montageanleitung Falzprofil BO-DTHT500G / 505G

Pflege- und Reinigungsanweisung

Es ist möglich, die Fassade vergrauen zu lassen. Die Bamboo X-treme® Fassade kann betrachtet werden als pflegefrei. Die Außenfassade werden ohne Ölschicht schneller rau und die Vergrauung wird schneller stattfinden.

Um die braune Farbe zu behalten, ist das regelmäßige Anbringen von Öl erforderlich:

- Reinigen Sie die Fassade mit Wasser.
- Lassen Sie die Fassadenelemente trocknen.

Wenn die Fassade vollständig getrocknet ist, tragen Sie das Öl gemäß den Lieferantenangaben auf.

Natürliches Phänomen

An der Oberfläche und am Ende der Dielen können durch unterschiedliche Trockenheitsgrade Risse entstehen. Dieses Phänomen ist normal und bei nahezu allen Hartholzarten zu beobachten. Es beeinflusst die Stabilität und Dauerhaftigkeit der Diele nicht. Die Oberfläche wird im Laufe der Zeit rauer und es können sich kleine Fasern / Splitter als Folgen des witterungsbedingten Schrumpfens und Quellens des Materials bilden. Leichte Maßänderungen oder Verformungen der Dielen können nach der Verlegung auftreten (Klimaeinfluss). Durch das Thermo-Density® Verfahren werden diese holztypischen Erscheinungen minimiert. Nach der Montage kann es zu Auswaschungen von gelösten Bambuspartikeln kommen, die aus der thermischen Behandlung resultieren und rein natürlichen Ursprungs sind. Diese etwaig auftretenden Auswaschungen sind holztypisch, verlieren sich schnell und gehen vollständig zurück, nachdem die Dielen einige Male beregnet wurden. Geregelter Wasserablauf und bauliches Entgegenwirken von Spritzwasser verhindert, dass etwaige Auswaschungen an umgebende oder tiefer liegende Bauteile gelangt.

Einlagerung

Lagern Sie Bamboo X-treme® kühl, trocken und ohne Einfluss von Sonneneinstrahlung. Die Palettenverpackung (Holz, Folie) lässt eine Lagerung der Dielen im Freien nicht zu.

Zusätzlicher Hinweis

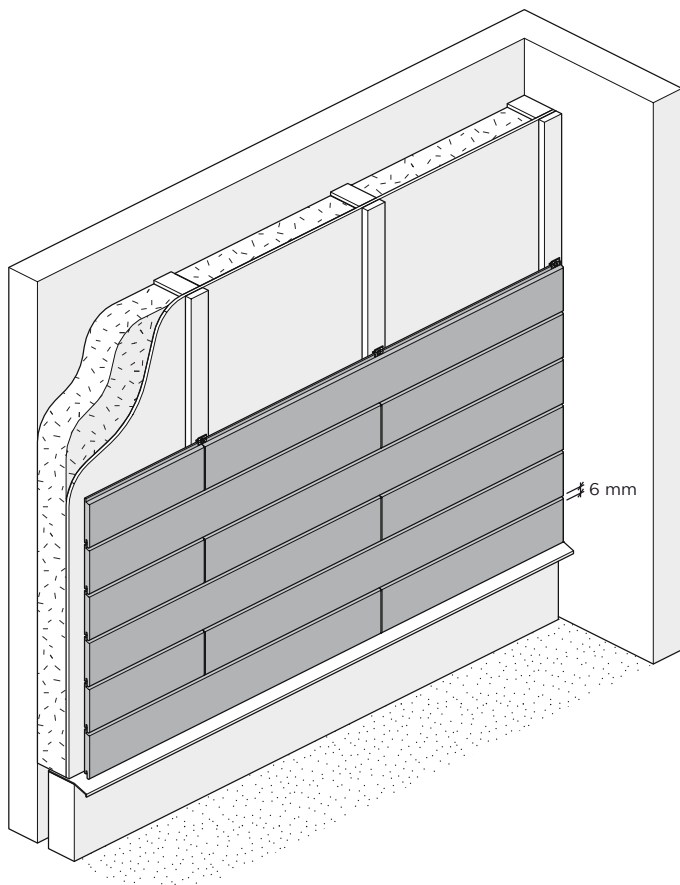
Trotz sorgfältiger Kontrolle der Richtigkeit der Montageanleitung, können sich individuelle Besonderheiten (Standort, Unterkonstruktion und Montageverfahren) voneinander unterscheiden, auf die der Hersteller keinen Einfluss hat. Wenden Sie sich deshalb im Zweifelsfall an Ihren Vertriebs Händler. Beachten Sie immer die örtlichen Bauvorschriften.

MOSO garantiert Ihre Produkte (Fassadenprofile und Clips), aber nicht die Verbindung mit anderen Materialien, wie z.B. der Unterkonstruktion. Der Monteur ist verantwortlich eine passende Schraube zu nutzen die geeignet ist für den Anwendung und Lebensdauer des Produkts.

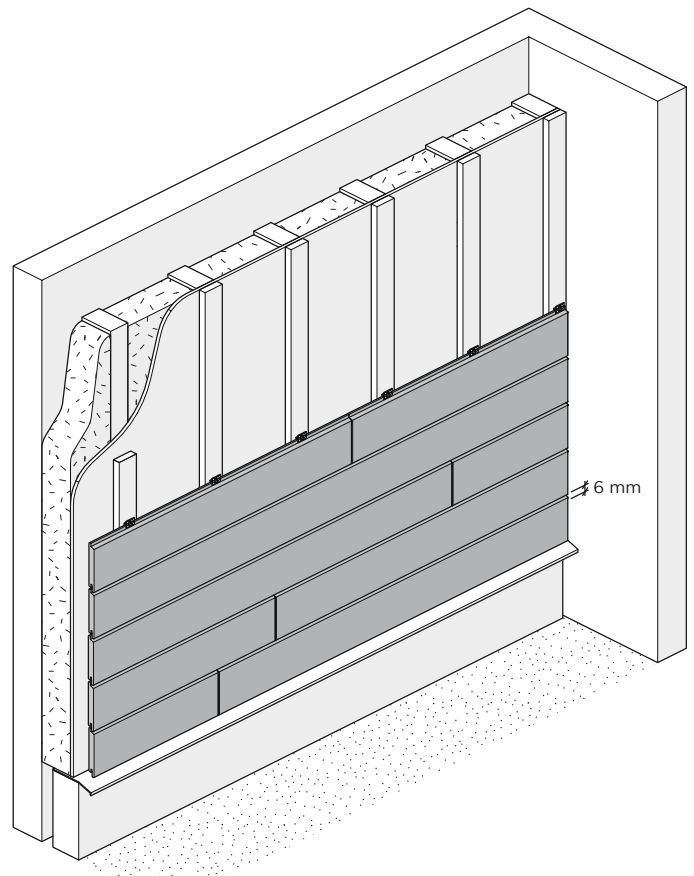
Die Verlegeanweisungen können sich von Zeit zu Zeit ändern. Bitte lesen Sie die aktuelle Version unter www.moso-bamboo.com/de/x-treme/fassadenelement

Copyright © Jede Reproduktion dieser Texte ist nicht erlaubt ohne die schriftliche Erlaubnis der Firma MOSO International BV.

Standard Montage



Unregelmäßiger Verband

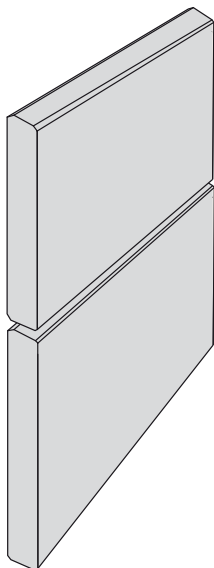


Bamboo X-treme® Außenfassade

Montageanleitung

Rhombusprofil

BO-DTHT510 / 515



MOSO® Bamboo X-treme® Außenfassade

Montageanleitung Rhombusprofil BO-DTHT510 / 515

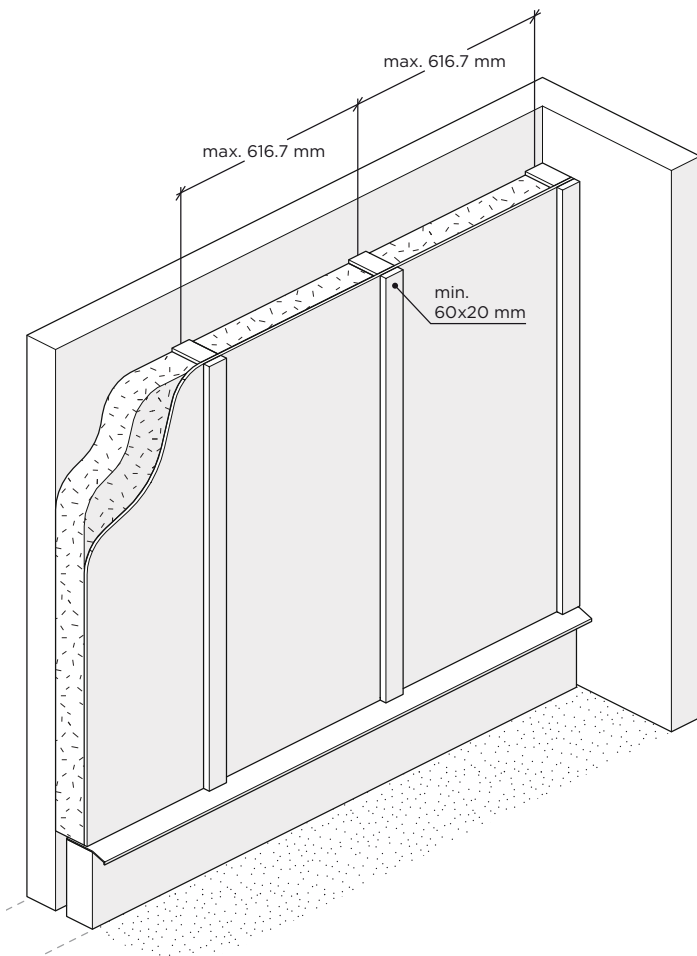
Wichtig

- Das Außenfassadenelement MOSO® Bamboo X-treme® ist ein natürliches Produkt, das Unterschiede in Farbe, Maserung und Aussehen aufweisen kann. Die Farbe wird, abhängig von den klimatischen Bedingungen und den Pflegeintervallen, schnell von dunkelbraun zu braun oder grau wechseln.
- Es können aufgrund verschiedener Trocknungseigenschaften der Oberfläche und Stirnseiten schmale Risse und Splitter an der Oberfläche und am Ende der Dielen entstehen. Außerdem wird die Oberfläche im Laufe der Zeit rauer. Dieses Phänomen ist bei den meisten Holzarten normal und wird bei diesem Produkt durch sein einzigartiges „Thermo-Density“-Herstellungsverfahren minimiert. Stirnseitige Risse können durch Auftragen einer Stirnkantenversiegelung minimiert werden.
- Nach der Montage können geringe Verformungen bzw. Abrieb der Dielen auftreten. Diese für die meisten Holzarten normale Erscheinung wurde für dieses Produkt dank des einzigartigen „Thermo-Density“-Herstellungsverfahrens verringert.
- Halten Sie zwischen den Dielen einen Mindestabstand von 5-6 mm ein (in vertikaler Richtung).
- Aufgrund der Stabilität der Dielen und der Nut-Feder-Verbindungen ist ein Dehnungsabstand in der Länge (am Ende der Dielen) nicht erforderlich.
- Jede abgeschnittene Diele muss mit einer Stirnkantenversiegelung behandelt werden, um das Eindringen von Wasser zu verhindern. MOSO® Sealer 05 ist als Zubehör bei MOSO® erhältlich.

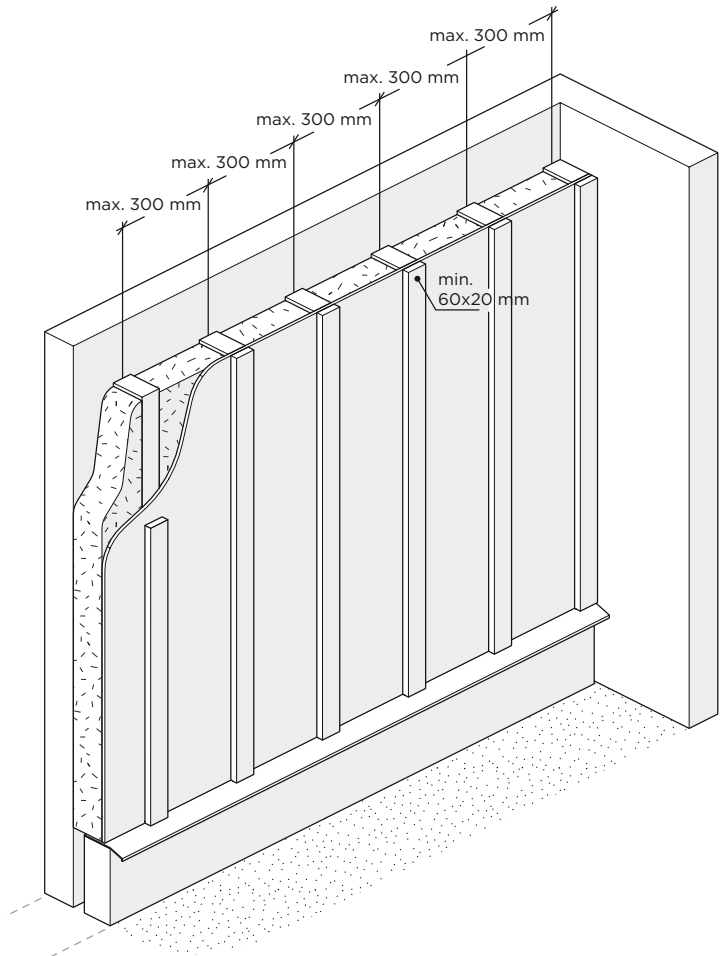
Vor der Montage

- Befestigen Sie die vertikalen Unterkonstruktionslatten (mindestens 20 mm dick, 60 mm breit) mit Schrauben, die durch die Membran in der dahinterliegende Wandkonstruktion befestigt werden. Dadurch wird eine feste Unterkonstruktion für die Fassadenprofile geschaffen.
- Jede Diele soll an mindestens 3 Latten befestigt werden: der Abstand zwischen den Latten beträgt also 616,7 mm (1850 mm/3) (Zeichnung 1 - Standard Montage).
- Die Schraube muss tief genug eingedreht werden um eine vollständige Fixierung zu garantieren.
- Bitte beachten Sie: Halten Sie an den Kanten der Verkleidung einen Abstand von 7-10 mm zu angrenzenden Materialien ein, um eine ausreichende Belüftung zu ermöglichen.
- Sollten Sie eine Anordnung der Dielen in unregelmäßigem Verband wünschen, ist zwischen den Unterkonstruktionsbalken ein Abstand von maximal 300 mm einzuhalten (Zeichnung 2 - Unregelmäßiger Verband).

Zeichnung 1 - Standard Montage



Zeichnung 2 - Unregelmäßiger Verband



MOSO® Bamboo X-treme® Außenfassade

Montageanleitung Rhombusprofil BO-DTHT510 / 515

Die Montage

SCHRITT 1 - Befestigen Sie die erste Dielenreihe

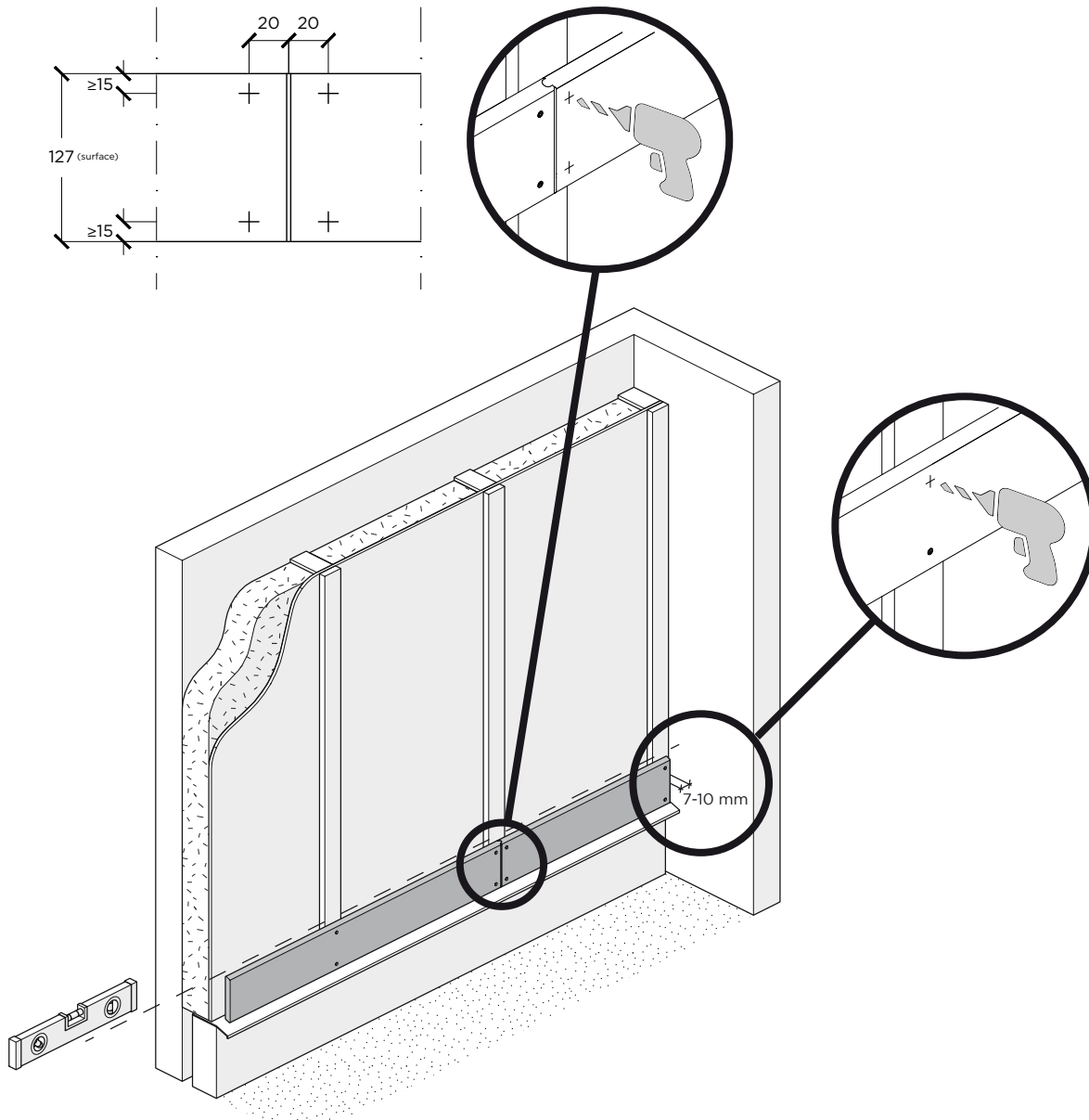
- Beginnen Sie mit der untersten Reihe und kontrollieren Sie, ob diese gut ausgerichtet sind (unter Verwendung einer Wasserwaage).
- Achten Sie auf die Positionierung der Schrauben. Versuchen Sie die Schrauben auszurichten und gleichmäßig zu verteilen. Verwenden Sie an jedem Befestigungspunkt jeweils 2 Schrauben. Nutzen Sie VA2 Schrauben für die Montage. Auf der detaillierten, unten aufgeführten, Zeichnung werden die Schraubenpositionen angegeben.
- Verwenden Sie einen Versenkbohrer, um sicherzustellen, dass für jede Schraube die gleiche Senktiefe eingehalten wird.
- Achten Sie darauf, dass Sie die Dielen einen Lüftungsspalt (7-10 mm) an der Kante der Verkleidung einhalten.

SCHRITT 2 - Befestigen Sie die zweite Dielenreihe

- Befestigen Sie die zweite Dielenreihe und verwenden ein 6 mm starken Abstandhalter.
- Bitte überprüfen Sie regelmäßig die korrekte Ausrichtung der Dielen.

SCHRITT 3 - Fahren Sie mit den restlichen Reihen fort

- Befestigen Sie die Fassadenelemente zur Verlegung der gesamten Fläche weiter auf diese Weise.



MOSO® Bamboo X-treme® Außenfassade

Montageanleitung Rhombusprofil BO-DTHT510 / 515

Pflege- und Reinigungsanweisung

Es ist möglich, die Fassade vergrauen zu lassen. Die Bamboo X-treme® Fassade kann betrachtet werden als pflegefrei. Die Außenfassade werden ohne Ölschicht schneller rau und die Vergrauung wird schneller stattfinden.

Um die braune Farbe zu behalten, ist das regelmäßige Anbringen von Öl erforderlich:

- Reinigen Sie die Fassade mit Wasser.
- Lassen Sie die Fassadenelemente trocknen.

Wenn die Fassade vollständig getrocknet ist, tragen Sie das Öl gemäß den Lieferantangaben auf.

Natürliches Phänomen

An der Oberfläche und am Ende der Dielen können durch unterschiedliche Trockenheitsgrade Risse entstehen. Dieses Phänomen ist normal und bei nahezu allen Hartholzarten zu beobachten. Es beeinflusst die Stabilität und Dauerhaftigkeit der Diele nicht. Die Oberfläche wird im Laufe der Zeit rauer und es können sich kleine Fasern / Splitter als Folgen des witterungsbedingten Schrumpfens und Quellens des Materials bilden. Leichte Maßänderungen oder Verformungen der Dielen können nach der Verlegung auftreten (Klimaeinfluss). Durch das Thermo-Density® Verfahren werden diese holztypischen Erscheinungen minimiert. Nach der Montage kann es zu Auswaschungen von gelösten Bambuspartikeln kommen, die aus der thermischen Behandlung resultieren und rein natürlichen Ursprungs sind. Diese etwaig auftretenden Auswaschungen sind holztypisch, verlieren sich schnell und gehen vollständig zurück, nachdem die Dielen einige Male beregnet wurden. Geregelter Wasserablauf und bauliches Entgegenwirken von Spritzwasser verhindert, dass etwaige Auswaschungen an umgebende oder tiefer liegende Bauteile gelangt.

Einlagerung

Lagern Sie Bamboo X-treme® kühl, trocken und ohne Einfluss von Sonneneinstrahlung. Die Palettenverpackung (Holz, Folie) lässt eine Lagerung der Dielen im Freien nicht zu.

Zusätzlicher Hinweis

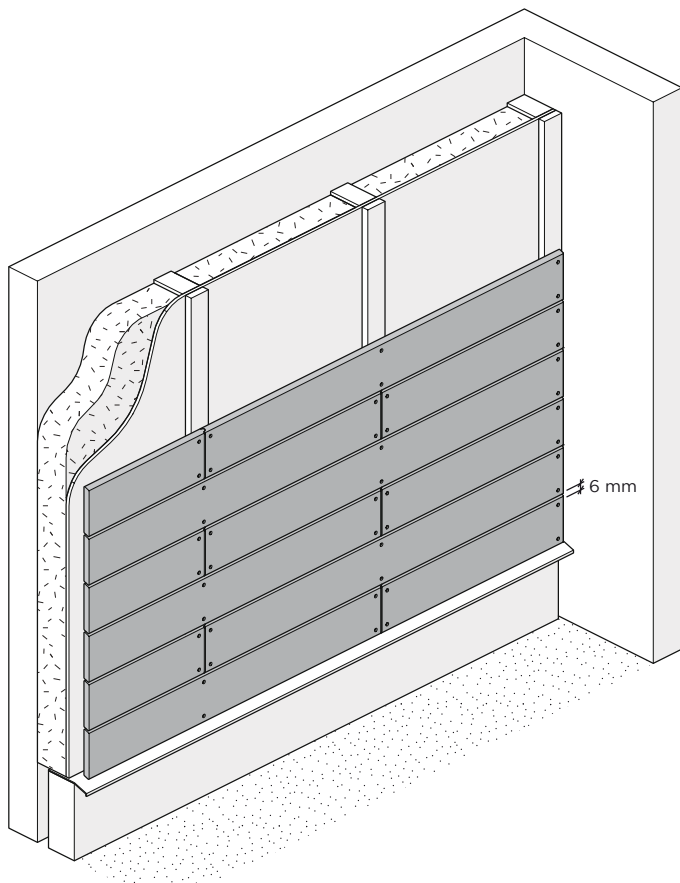
Trotz sorgfältiger Kontrolle der Richtigkeit der Montageanleitung, können sich individuelle Besonderheiten (Standort, Unterkonstruktion und Montageverfahren) voneinander unterscheiden, auf die der Hersteller keinen Einfluss hat. Wenden Sie sich deshalb im Zweifelsfall an den Vertriebs Händler. Beachten Sie immer die örtlichen Bauvorschriften.

MOSO garantiert Ihre Produkte (Fassadenprofile), aber nicht die Verbindung mit anderen Materialien, wie eine Unterkonstruktion. Der Monteur ist verantwortlich eine passende Schraube zu nutzen die passend ist für den Anwendung und Lebensdauer des Produkts.

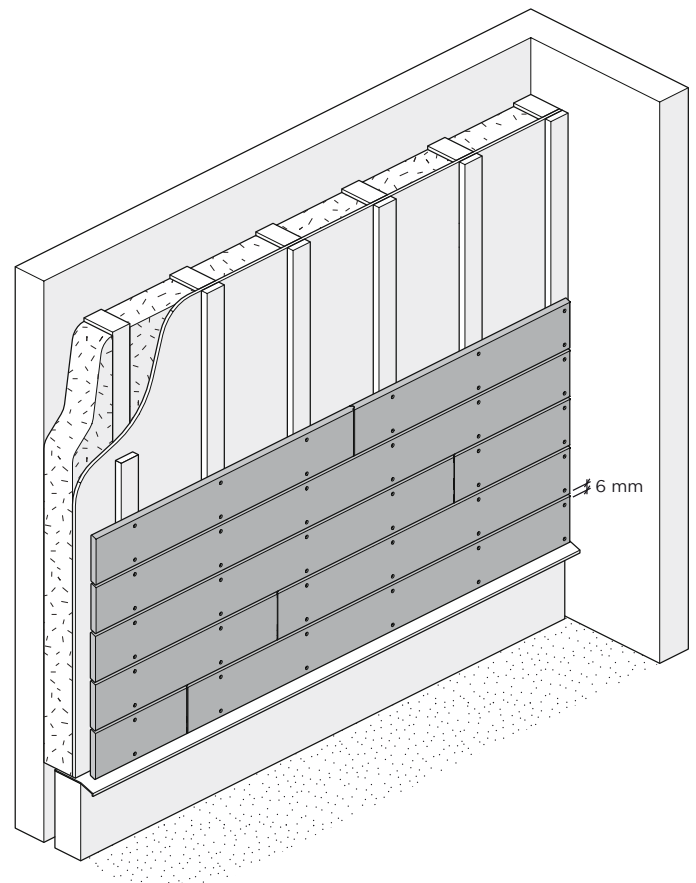
Die Verlegeanweisungen können sich von Zeit zu Zeit ändern. Bitte lesen Sie die aktuelle Version unter www.moso-bamboo.com/de/x-treme/fassadenelement

Copyright © Jede Reproduktion dieser Texte ist nicht erlaubt ohne die schriftliche Erlaubnis der Firma MOSO International BV.

Standard Montage



Unregelmäßiger Verband

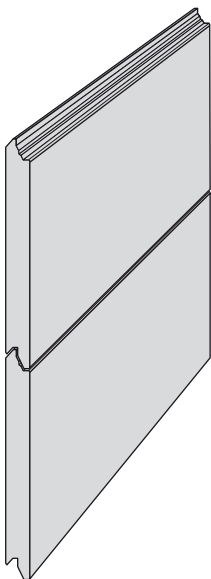


Bamboo X-treme® Außenfassade

Montageanleitung

Geschlossenes Profil BO-DTHT530

Horizontal



MOSO® Bamboo X-treme® Außenfassade

Montageanleitung Geschlossenes Profil BO-DTHT530

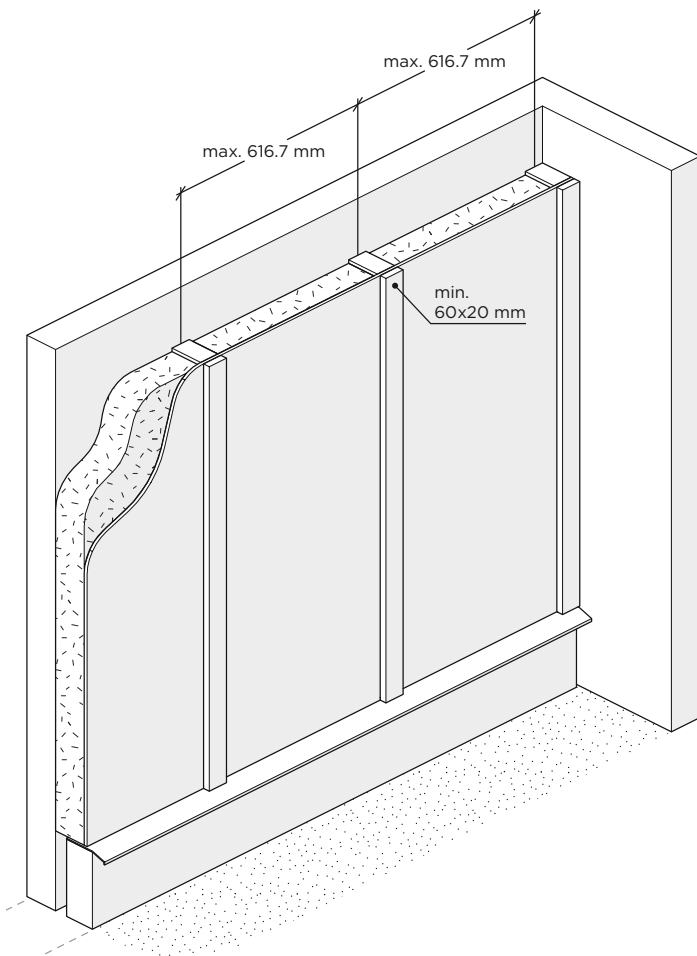
Wichtig

- Das Außenfassadenelement MOSO® Bamboo X-treme® ist ein natürliches Produkt, das Unterschiede in Farbe, Maserung und Aussehen aufweisen kann. Die Farbe wird, abhängig von den klimatischen Bedingungen und den Pflegeintervallen, schnell von dunkelbraun zu braun oder grau wechseln.
- Es können aufgrund verschiedener Trocknungseigenschaften der Oberfläche und Stirnseiten schmale Risse und Splitter an der Oberfläche und am Ende der Dielen entstehen. Außerdem wird die Oberfläche im Laufe der Zeit rauer. Dieses Phänomen ist bei den meisten Holzarten normal und wird bei diesem Produkt durch sein einzigartiges „Thermo-Density“-Herstellungsverfahren minimiert. Stirnseitige Risse können durch Auftragen einer Stirnkantenversiegelung minimiert werden.
- Nach der Montage können geringe Verformungen bzw. Abrieb der Dielen auftreten. Diese für die meisten Holzarten normale Erscheinung wurde für dieses Produkt dank des einzigartigen „Thermo-Density“-Herstellungsverfahrens verringert.
- Jede abgeschnittene Diele muss mit einer Stirnkantenversiegelung behandelt werden, um das Eindringen von Wasser zu verhindern. MOSO® Sealer 05 ist als Zubehör bei MOSO® erhältlich.

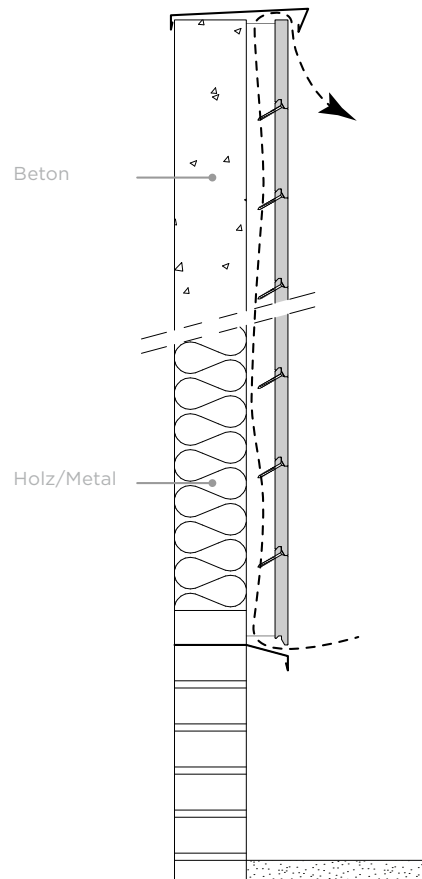
Vor der horizontalen Montage

- Befestigen Sie die vertikalen Unterkonstruktionslatten (mindestens 20 mm dick, 60 mm breit) mit Schrauben, die durch die Membran in der dahinterliegende Wandkonstruktion befestigt werden. Dadurch wird eine feste Unterkonstruktion für die Fassadenprofile geschaffen.
- Jede Diele soll an mindestens 3 Latten befestigt werden: der Abstand zwischen den Latten beträgt also 616,7 mm (1850 mm/3) (Zeichnung 1 + Seite 4 - Standard Montage).
- Auch jeder andere, kleinere Abstand ist möglich, da die Position der Dielenenden beliebig sein kann (Dielen sind längs- und stirnseitig mit Nut und Feder verzahnt) (Seite 4 - Unregelmäßiger Verband)
- Halten Sie an den Kanten der Verkleidung einen Abstand von 7-10 mm zu angrenzenden Materialien ein, um eine ausreichende Belüftung zu ermöglichen. Da zwischen den einzelnen Dielen keine Belüftung stattfindet, sollten an der Ober- und Unterseite der Fassade Öffnungen (min. 200 mm²/m² Fassade) vorgesehen werden (Zeichnung 2).
- Im oberen Bereich der Fassade sollte ein Dachrinne eingebaut werden, um direktes (Regen-)Wasser im Hohlraum zu vermeiden.
- Da die Dimensionsänderung (aufgrund von Feuchtigkeitsunterschieden) von MOSO® Bamboo X-treme® gering ist, besteht keine Notwendigkeit, andere als die bereits im Gebäude vorhandenen Dehnfugen hinzuzufügen.
- Die Schraube muss tief genug in der Unterkonstruktion geschraubt werden um eine gute Fixierung zu gewährleisten.

Zeichnung 1



Zeichnung 2



MOSO® Bamboo X-treme® Außenfassade

Montageanleitung Geschlossenes Profil BO-DTHT530

Horizontale Montage

SCHRITT 1 - Die erste Reihe installieren

- Die Oberseite des Profils ist an der kleinen Nut zur Positionierung Ihres Bohrers zu erkennen (Zeichnung 3).
- Beginnen Sie mit der ersten Brettreihe und vergewissern Sie sich, dass die Dielen vollständig waagrecht aufgestellt sind (mit Hilfe einer Wasserwaage).
- Achten Sie darauf, dass die Dielen einen Lüftungsspalt (7-10 mm) an der Kante der Verkleidung einhalten.
- Zur Befestigung der Unterseite der Dielen gibt es 2 häufig verwendete Optionen (Zeichnung 4):
A: Sichtbare Schraube B: Polymerklebstoff (fragen Sie Ihren regionalen Lieferanten nach den empfohlenen Klebstofftypen)
- Wenn die Unterkonstruktion aus weichem Holz besteht, reicht das Vorbohren und Versenken des Bambus aus. Wenn die Unterkonstruktion aus Hartholz/Bambus besteht, muss die Unterkonstruktion ebenfalls vorgebohrt werden.

- Positionieren Sie Ihren Bohrer in der Nut auf der Oberseite des Brettes und bohren Sie ein Loch unter einem Winkel von 30° mit ausreichendem Durchmesser (Durchmesser Bohrer ≥ Durchmesser Schraube).
- Verwenden Sie für die Montage mindestens Schrauben in VA2-Edelstahlqualität.

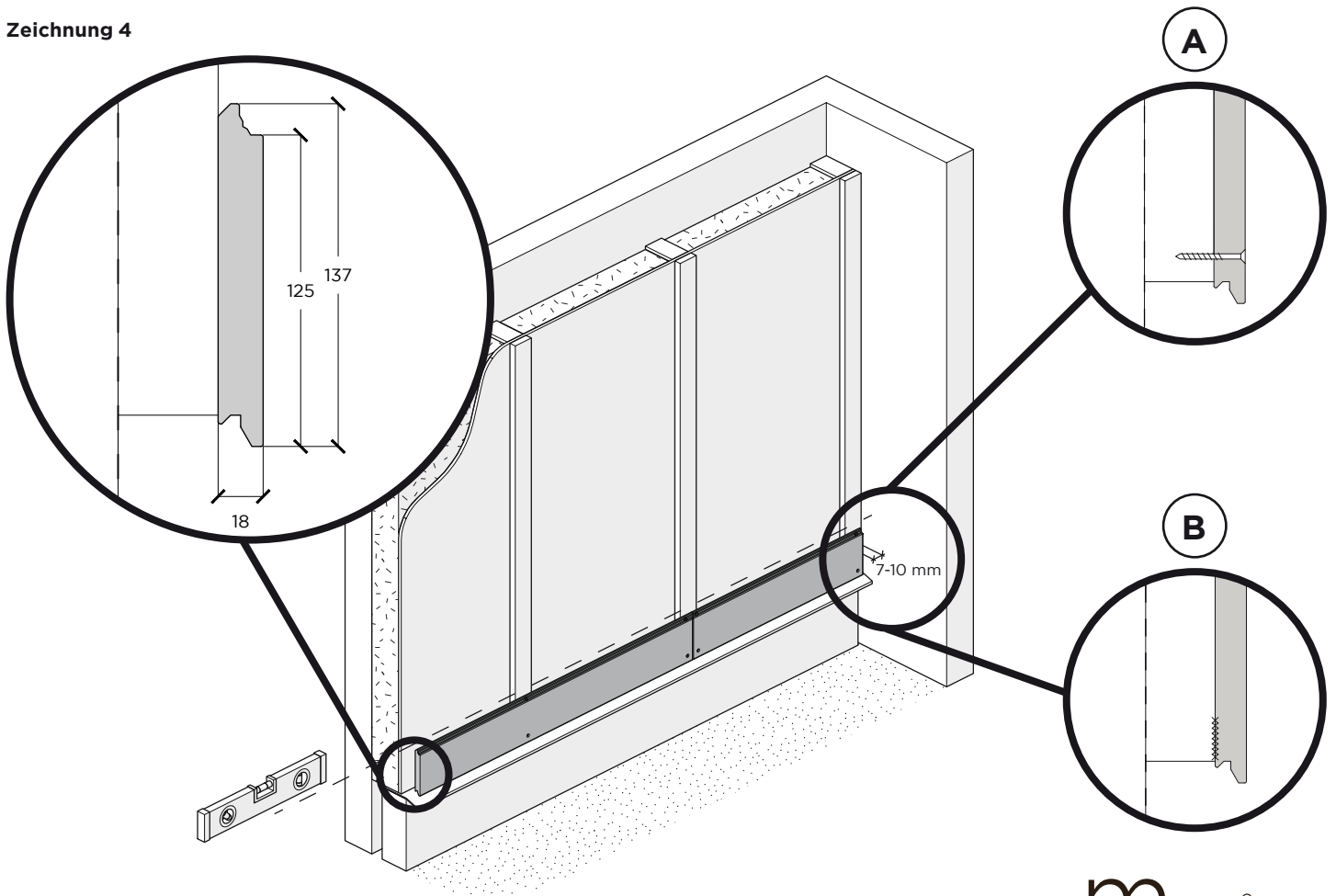
SCHRITT 2 - Installieren der nächsten Reihen

- Legen Sie die Profile auf die bestehende Reihe und stellen Sie sicher, dass zwischen den Dielen keine Fugen/Lücken vorhanden sind. Falls manuelles Schieben nicht ausreicht, verwenden Sie einen Gummihammer, um die Dielen an Ort und Stelle zu klopfen.
- Stellen Sie sicher, dass die Enden der Dielen vollständig schließen und keine Lücken hinterlassen.

Zeichnung 3



Zeichnung 4



MOSO® Bamboo X-treme® Außenfassade

Montageanleitung Geschlossenes Profil BO-DTHT530

Pflege- und Reinigungsanweisung

Es ist möglich, die Fassade vergrauen zu lassen. Die Bamboo X-treme® Fassade kann betrachtet werden als pflegefrei. Die Außenfassade werden ohne Ölschicht schneller rau und die Vergrauung wird schneller stattfinden.

Um die braune Farbe zu behalten, ist das regelmäßige Anbringen von Öl erforderlich:

- Reinigen Sie die Fassade mit Wasser.
- Lassen Sie die Fassadenelemente trocknen.

Wenn die Fassade vollständig getrocknet ist, tragen Sie das Öl gemäß den Lieferantangaben auf.

Natürliches Phänomen

An der Oberfläche und am Ende der Dielen können durch unterschiedliche Trockenheitsgrade Risse entstehen. Dieses Phänomen ist normal und bei nahezu allen Hartholzarten zu beobachten. Es beeinflusst die Stabilität und Dauerhaftigkeit der Diele nicht. Die Oberfläche wird im Laufe der Zeit rauer und es können sich kleine Fasern / Splitter als Folgen des witterungsbedingten Schrumpfens und Quellens des Materials bilden. Leichte Maßänderungen oder Verformungen der Dielen können nach der Verlegung auftreten (Klimaeinfluss). Durch das Thermo-Density® Verfahren werden diese holztypischen Erscheinungen minimiert. Nach der Montage kann es zu Auswaschungen von gelösten Bambuspartikeln kommen, die aus der thermischen Behandlung resultieren und rein natürlichen Ursprungs sind. Diese etwaig auftretenden Auswaschungen sind holztypisch, verlieren sich schnell und gehen vollständig zurück, nachdem die Dielen einige Male beregnet wurden. Geregelter Wasserablauf und bauliches Entgegenwirken von Spritzwasser verhindert, dass etwaige Auswaschungen an umgebende oder tiefer liegende Bauteile gelangt.

Einlagerung

Lagern Sie Bamboo X-treme® kühl, trocken und ohne Einfluss von Sonneneinstrahlung. Die Palettenverpackung (Holz, Folie) lässt eine Lagerung der Dielen im Freien nicht zu.

Zusätzlicher Hinweis

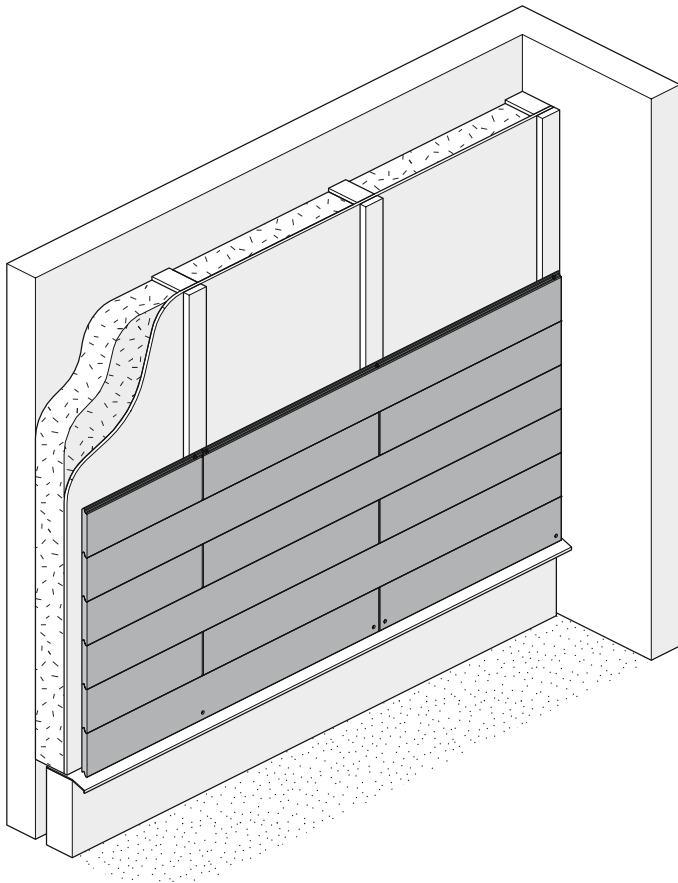
Trotz sorgfältiger Kontrolle der Richtigkeit der Montageanleitung, können sich individuelle Besonderheiten (Standort, Unterkonstruktion und Montageverfahren) voneinander unterscheiden, auf die der Hersteller keinen Einfluss hat. Wenden Sie sich deshalb im Zweifelsfall an den Vertriebs Händler. Beachten Sie immer die örtlichen Bauvorschriften.

MOSO garantiert Ihre Produkte (Fassadenprofile), aber nicht die Verbindung mit anderen Materialien, wie eine Unterkonstruktion. Der Monteur ist verantwortlich eine passende Schraube zu nutzen die passend ist für den Anwendung und Lebensdauer des Produkts.

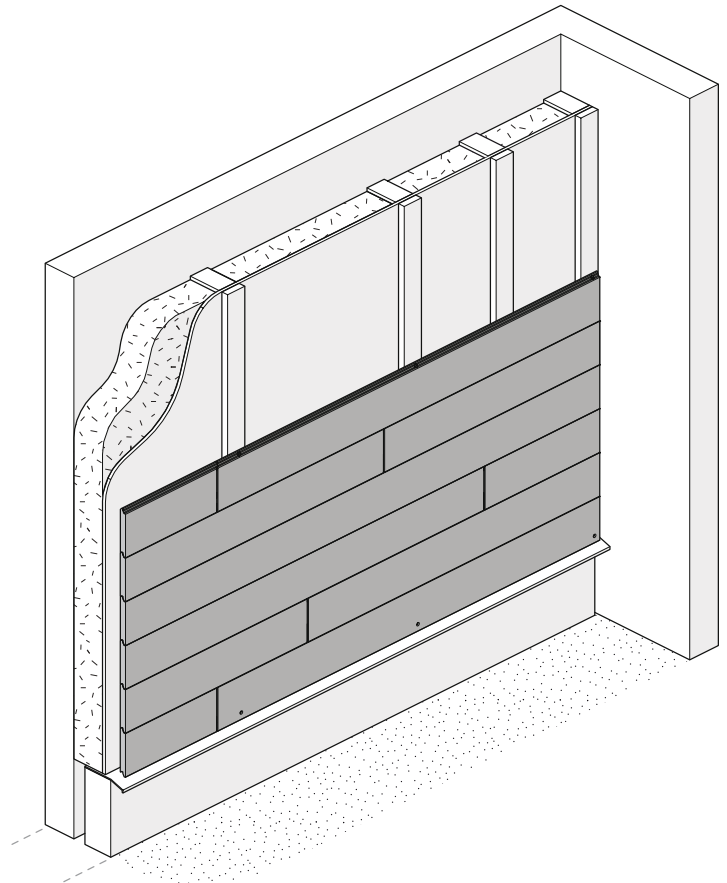
Die Verlegeanweisungen können sich von Zeit zu Zeit ändern. Bitte lesen Sie die aktuelle Version unter www.moso-bamboo.com/de/x-treme/fassadenelement

Copyright © Jede Reproduktion dieser Texte ist nicht erlaubt ohne die schriftliche Erlaubnis der Firma MOSO International BV.

Standard Montage



Unregelmäßiger Verband

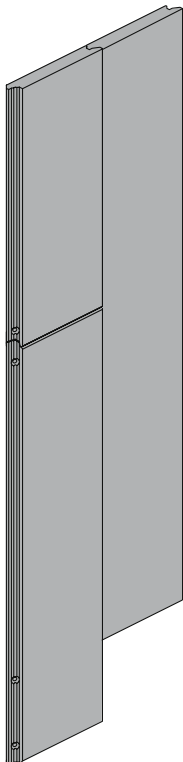


Bamboo X-treme® Außenfassade

Montageanleitung

Geschlossenes Profil BO-DTHT530

Vertikal



MOSO® Bamboo X-treme® Außenfassade

Montageanleitung Geschlossenes Profil BO-DTHT530

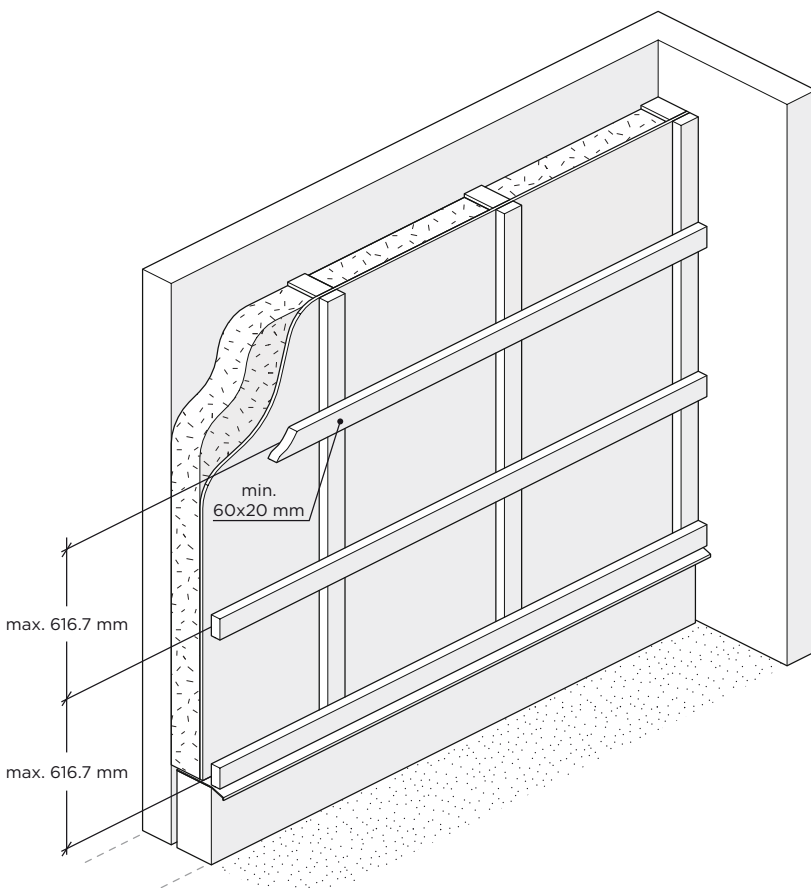
Wichtig

- Das Außenfassadenelement MOSO® Bamboo X-treme® ist ein natürliches Produkt, das Unterschiede in Farbe, Maserung und Aussehen aufweisen kann. Die Farbe wird, abhängig von den klimatischen Bedingungen und den Pflegeintervallen, schnell von dunkelbraun zu braun oder grau wechseln.
- Es können aufgrund verschiedener Trocknungseigenschaften der Oberfläche und Stirnseiten schmale Risse und Splitter an der Oberfläche und am Ende der Dielen entstehen. Außerdem wird die Oberfläche im Laufe der Zeit rauer. Dieses Phänomen ist bei den meisten Holzarten normal und wird bei diesem Produkt durch sein einzigartiges „Thermo-Density“-Herstellungsverfahren minimiert. Stirnseitige Risse können durch Auftragen einer Stirnkantenversiegelung minimiert werden.
- Nach der Montage können geringe Verformungen bzw. Abrieb der Dielen auftreten. Diese für die meisten Holzarten normale Erscheinung wurde für dieses Produkt dank des einzigartigen „Thermo-Density“-Herstellungsverfahrens verringert.
- Jede abgeschnittene Diele muss mit einer Stirnkantenversiegelung behandelt werden, um das Eindringen von Wasser zu verhindern. MOSO® Sealer 05 ist als Zubehör bei MOSO® erhältlich.

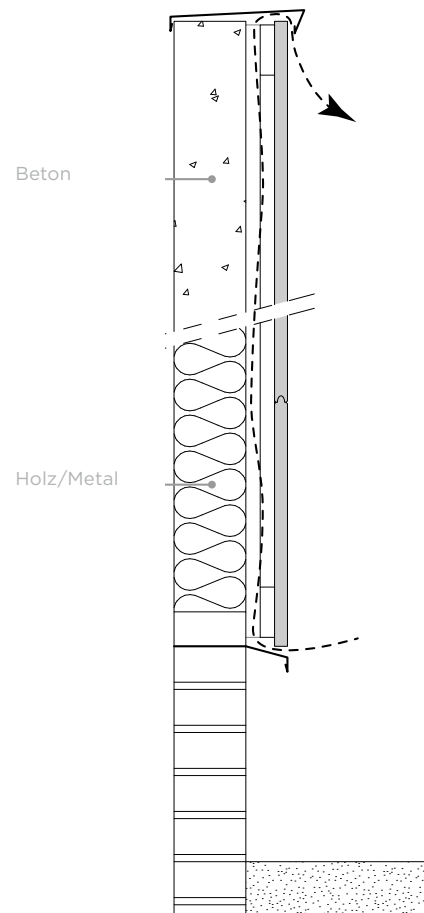
Vor der vertikalen Montage

- Befestigen Sie die vertikalen Unterkonstruktionslatten (mindestens 20 mm dick, 60 mm breit) mit Schrauben, die durch die Membran in der dahinterliegende Wandkonstruktion befestigt werden. Dadurch wird eine feste Unterkonstruktion für die Fassadenprofile geschaffen.
- Legen Sie auf diese vertikalen Latten einen Satz horizontaler Latten, um eine feste/flache Oberfläche zu schaffen, auf der die Platten befestigt werden können.
- Jede Diele soll an mindestens 3 Latten befestigt werden: der Abstand zwischen den Latten beträgt also 616,7 mm (1850 mm/3) (Zeichnung 1 + Seite 4 - Standard Montage).
- Auch jeder andere, kleinere Abstand ist möglich, da die Position der Dielenenden beliebig sein kann (Dielen sind längs- und stirnseitig mit Nut und Feder verzahnt) (Seite 4 - Unregelmäßiger Verband).
- Halten Sie an den Kanten der Verkleidung einen Abstand von 7-10 mm zu angrenzenden Materialien ein, um eine ausreichende Belüftung zu ermöglichen. Da zwischen den einzelnen Dielen keine Belüftung stattfindet, sollten an der Ober- und Unterseite der Fassade Öffnungen (min. 200 mm²/m² Fassade) vorgesehen werden (Zeichnung 2).
- Im oberen Bereich der Fassade sollte ein Dachrinne eingebaut werden, um direktes (Regen-)Wasser im Hohlraum zu vermeiden.
- Da die Dimensionsänderung (aufgrund von Feuchtigkeitsunterschieden) von MOSO® Bamboo X-treme® gering ist, besteht keine Notwendigkeit, andere als die bereits im Gebäude vorhandenen Dehnfugen hinzuzufügen.
- Die Schraube muss tief genug in der Unterkonstruktion geschraubt werden um eine gute Fixierung zu gewährleisten.

Zeichnung 1



Zeichnung 2



MOSO® Bamboo X-treme® Außenfassade

Montageanleitung Geschlossenes Profil BO-DTHT530

Vertikale Montage

SCHRITT 1 - Erste Reihe installieren

- Benutzen Sie die kleine Rille an der Seite der Diele, um zu erkennen, wo Sie Ihren Bohrer positionieren müssen (Zeichnung 3).
- Beginnen Sie mit der ersten Dielenreihe und stellen Sie sicher, dass sie vollständig vertikal platziert sind (verwenden Sie eine Wasserwaage).
- Achten Sie darauf, dass Sie einen Lüftungsspalt (7-10 mm) an der Kante der Verkleidung einhalten. Achten Sie darauf, dass die Feder des Dielenendes nach oben zeigt, damit kein Wasser in der Nut stehen bleibt.
- Für die Befestigung der anderen Seite der Diele gibt es 2 Möglichkeiten (Zeichnung 4):
A: Sichtbare Schraube B: Polymerklebstoff (fragen Sie Ihren regionale Lieferanten nach den empfohlenen Klebstofftypen)

- Wenn die Unterkonstruktion aus weichem Holz besteht, reicht das Vorbohren und Versenken des Bambus aus. Wenn die Unterkonstruktion aus Hartholz/Bambus besteht, muss die Unterkonstruktion ebenfalls vorgebohrt werden.
- Positionieren Sie Ihren Bohrer in der Nut der Diele und bohren Sie ein Loch unter 30° Winkel mit ausreichendem Durchmesser (Durchmesser Bohrer ≥ Durchmesser Schraube).
- Verwenden Sie für die Montage mindestens Schrauben in VA2-Edelstahlqualität.

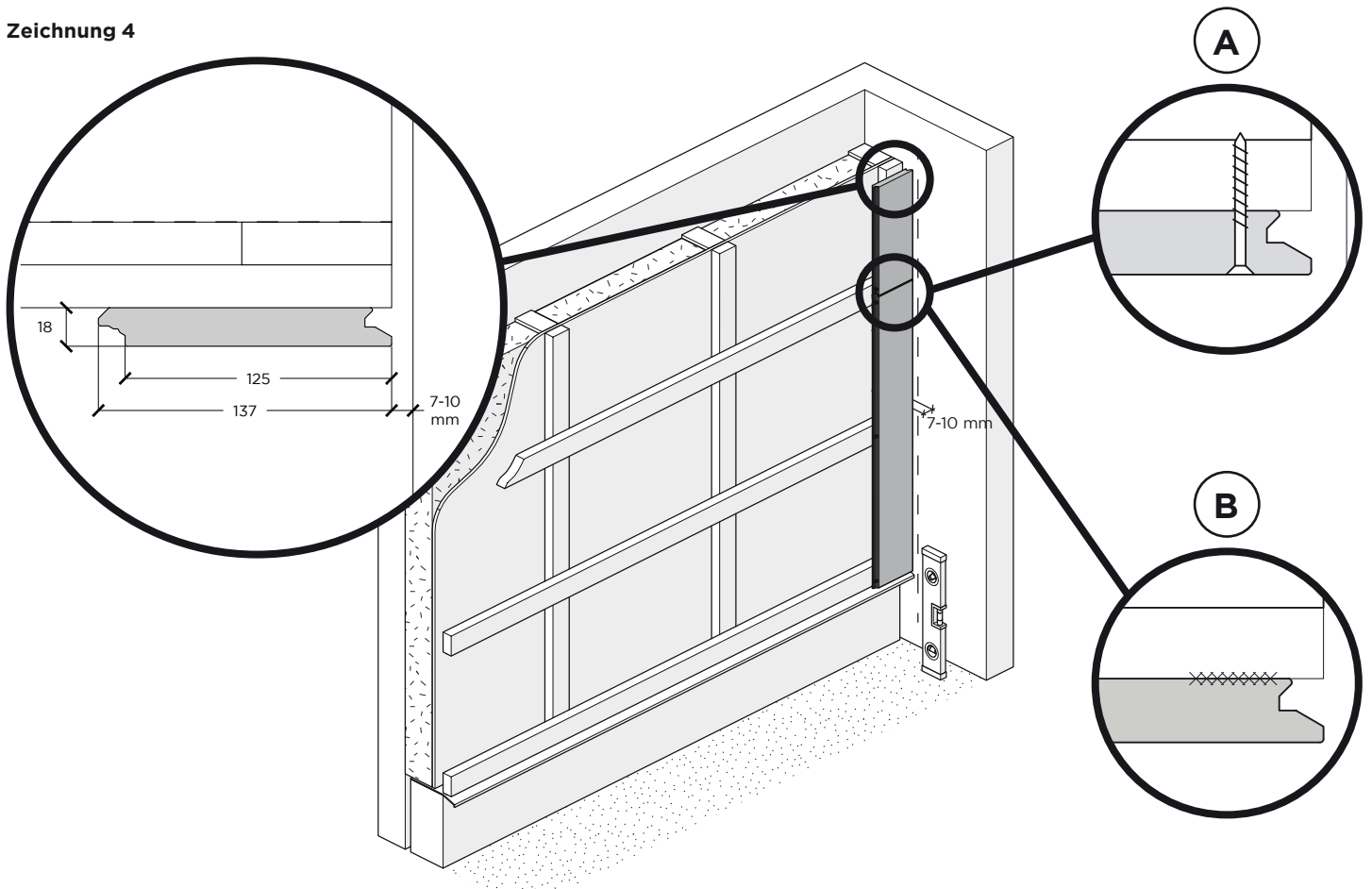
SCHRITT 2 - Installieren der Nächsten Reihen

- Legen Sie die Profile neben die bestehende Reihe und stellen Sie sicher, dass zwischen den Dielen keine Fugen/Lücken vorhanden sind. Falls manuelles Schieben nicht ausreicht, verwenden Sie einen Gummihammer, um die Dielen an Ort und Stelle zu klopfen.
- Stellen Sie sicher, dass die Enden der Profile vollständig geschlossen sind und keine Lücken aufweisen.

Zeichnung 3



Zeichnung 4



MOSO® Bamboo X-treme® Außenfassade

Montageanleitung Geschlossenes Profil BO-DTHT530

Pflege- und Reinigungsanweisung

Es ist möglich, die Fassade vergrauen zu lassen. Die Bamboo X-treme® Fassade kann betrachtet werden als pflegefrei. Die Außenfassade werden ohne Ölschicht schneller rau und die Vergrauung wird schneller stattfinden.

Um die braune Farbe zu behalten, ist das regelmäßige Anbringen von Öl erforderlich:

- Reinigen Sie die Fassade mit Wasser.
- Lassen Sie die Fassadenelemente trocknen.

Wenn die Fassade vollständig getrocknet ist, tragen Sie das Öl gemäß den Lieferantangaben auf.

Natürliches Phänomen

An der Oberfläche und am Ende der Dielen können durch unterschiedliche Trockenheitsgrade Risse entstehen. Dieses Phänomen ist normal und bei nahezu allen Hartholzarten zu beobachten. Es beeinflusst die Stabilität und Dauerhaftigkeit der Diele nicht. Die Oberfläche wird im Laufe der Zeit rauer und es können sich kleine Fasern / Splitter als Folgen des witterungsbedingten Schrumpfens und Quellens des Materials bilden. Leichte Maßänderungen oder Verformungen der Dielen können nach der Verlegung auftreten (Klimaeinfluss). Durch das Thermo-Density® Verfahren werden diese holztypischen Erscheinungen minimiert. Nach der Montage kann es zu Auswaschungen von gelösten Bambuspartikeln kommen, die aus der thermischen Behandlung resultieren und rein natürlichen Ursprungs sind. Diese etwaig auftretenden Auswaschungen sind holztypisch, verlieren sich schnell und gehen vollständig zurück, nachdem die Dielen einige Male beregnet wurden. Geregelter Wasserablauf und bauliches Entgegenwirken von Spritzwasser verhindert, dass etwaige Auswaschungen an umgebende oder tiefer liegende Bauteile gelangt.

Einlagerung

Lagern Sie Bamboo X-treme® kühl, trocken und ohne Einfluss von Sonneneinstrahlung. Die Palettenverpackung (Holz, Folie) lässt eine Lagerung der Dielen im Freien nicht zu.

Zusätzlicher Hinweis

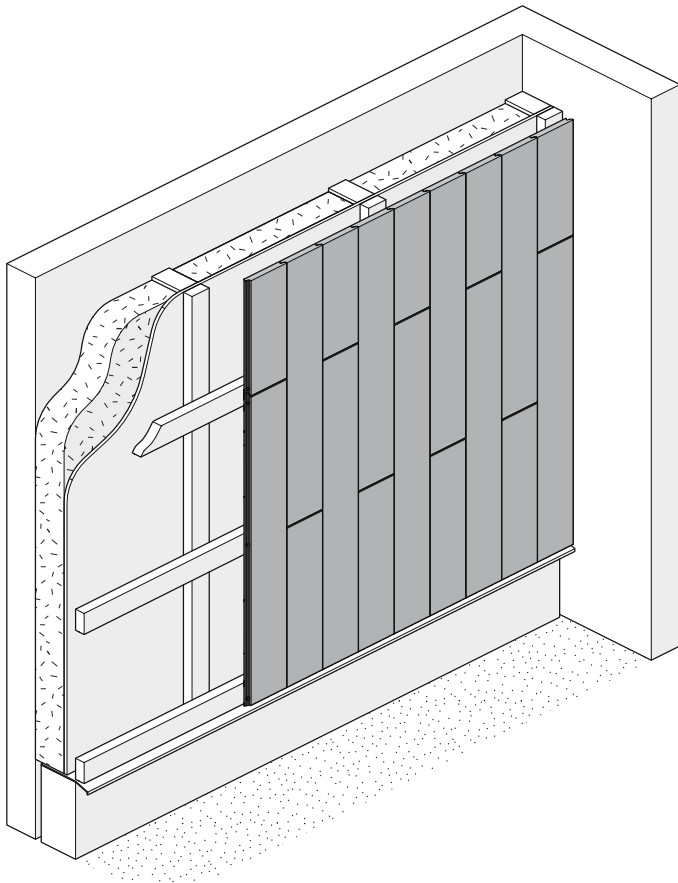
Trotz sorgfältiger Kontrolle der Richtigkeit der Montageanleitung, können sich individuelle Besonderheiten (Standort, Unterkonstruktion und Montageverfahren) voneinander unterscheiden, auf die der Hersteller keinen Einfluss hat. Wenden Sie sich deshalb im Zweifelsfall an den Vertriebs Händler. Beachten Sie immer die örtlichen Bauvorschriften.

MOSO garantiert Ihre Produkte (Fassadenprofile), aber nicht die Verbindung mit anderen Materialien, wie eine Unterkonstruktion. Der Monteur ist verantwortlich eine passende Schraube zu nutzen die passend ist für den Anwendung und Lebensdauer des Produkts.

Die Verlegeanweisungen können sich von Zeit zu Zeit ändern. Bitte lesen Sie die aktuelle Version unter www.moso-bamboo.com/de/x-treme/fassadenelement

Copyright © Jede Reproduktion dieser Texte ist nicht erlaubt ohne die schriftliche Erlaubnis der Firma MOSO International BV.

Standard Montage



Unregelmäßiger Verband

